

Entén el que signes

Què és aquest document?

Aquest document és una guia per entendre conceptes relacionats amb la feina i les nòmines de manera senzilla, i, així, ajudar les persones, sobretot, aquelles que amb discapacitat.

Per això, aquesta guia:

- Està escrita en Lectura Fàcil, és a dir, de manera senzilla.
- Intenta que les persones puguin signar contractes laborals, entenent allò que fan.
- Vol garantir l'autonomia personal i l'empoderament individual.



L'empoderament és un procés pel qual una persona aconsegueix tenir el control de la seva vida i pot prendre les seves pròpies decisions.

Per a què serveix aquesta guia?

Esta guía es para:

- Entendre les paraules importants d'un contracte o d'una nòmina.
- Conèixer els teus drets i deures com a treballador o treballadora.
- Saber quins documents necessites i quina informació has de revisar abans de signar un contracte.

En aquest document trobaràs:

- Consells importants.
- Guia de conceptes de Lectura Fàcil:
 - Conceptes sobre nòmina i el contracte.
 - Conceptes sobre la discapacitat.

Les definicions es classifiquen per ordre alfabètic.

Si no entens alguna paraula de les definicions, pot ser que s'hagi definit més endavant.

Si no la trobes, no dubtis a contactar amb nosaltres perquè t'ajudem.

Telèfon: 972 181 010

Correu electrònic:
info@fundacioneurofirms.org

Consells importants

Abans de signar un contracte és important que revisis bé tots els detalls perquè t'asseguris que tot és correcte i que entens el que signes.

Revisa les teves dades personals

Confirma que el teu nom, cognoms, DNI/NIE, adreça i número de la Seguretat Social estan ben escrits.

Comprova el teu contracte

Confirma que el sou, les funcions i la resta de condicions són les que et van explicar.

Consells importants

Comprova el salari

- El salari mai pot ser menor al salari mínim interprofessional (SMI), que canvia cada any.
- Si treballes menys hores, comprova si el què et paguen per hora és correcte segons el SMI per hora.

Pregunta si tens dubtes

Parla amb el Departament de Recursos Humans de la teva empresa si alguna cosa no et queda clara.

El **SMI** és la quantitat mínima de diners que una empresa ha de pagar als seus treballadors i a les seves treballadores per llei.



Guia de conceptes de Letura Fàcil

Conceptes sobre la nòmina i el contracte

Aquí t'expliquem de manera senzilla les paraules que pots trobar als contractes i a les nòmines per tal d'ajudar-te a entendre-les bé.



Baixa voluntària

- És la decisió de deixar la feina abans que acabi el contracte.
- És decisió teva, i si ho fas, no tindràs dret a una indemnització.

Categoria professional

- És decisió del conveni col·lectiu i estableix les tasques que has de fer tenint en compte la teva formació i experiència.
- També indica el salari mínim que pots guanyar

Centre de treball

És l'adreça exacta on aniràs a treballar.

Complements

Són les quantitats extres que s'afegeixen al salari base. Per exemple:

- Plus de nocturnitat (per treballar de nit).
- Plus de productivitat (per treballar millor o més ràpid).
- Plus de transport (per arribar al centre de treball si vius lluny).

Conveni col·lectiu

És un acord que explica els drets i els deures de les persones treballadores i a l'empresa.

Tracta els aspectes com els següents:

- Dies de vacances.
- Permisos.
- Jornada laboral.

Hi ha diferents convenis segons el sector, la regió o l'empresa.

Si no saps quin és el teu, pregunta-ho a l'empresa.

Cotitzacions a la Seguretat Social

Són els diners que es descompten de la nòmina.

Aquests diners s'utilitzen per aspectes com ara:

- L'atur.
- La jubilació.
- La formació professional.
- Les malalties.



Dies de vacances

És el temps de descans que tens cada any mentre continues cobrant el sou.

Segons la llei, tens, almenys, 30 dies a l'any (2 dies i mig per cada mes que hagis treballat).

En alguns casos, el conveni col·lectiu podria donar-te més dies.

Els dissabtes, els diumenges i els festius no compten com a vacances.

Distribució horària o horari

És la manera com s'organitzen les teves hores de feina:

Pot ser, per exemple:

- De dilluns a divendres.
- De dilluns a diumenge.

L'horari també apareix al contracte.

Grup de cotització

- És un grup que assigna la Seguretat Social segons el tipus de feina que facis.
- Hi ha 11 grups diferents.
- Serveix per calcular les ajudes, l'atur en un futur, etcètera.



Indemnització

És l'import que l'empresa et dona quan el teu contracte finalitza, si, per exemple:

- Acaba el teu contracte. Et correspon 1 dia de salari per cada mes treballat.
- T'acomiaden sense motiu (acomiadament improcedent).

Important: si ets tu qui deixa la feina o no superes el període de prova, no rebràs cap indemnització.

IRPF

És la sigla de l'impost sobre la renda de les persones físiques.

Són els diners que et descompten de la teva nòmina cada mes per pagar impostos.

La quantitat depèn d'alguns aspectes:

- Els diners que guanyes.
- La teva situació personal (si tens discapacitat, descedents, etcètera).
- Si tens discapacitat, aquest impost pot ser inferior.

Jornada

És el nombre d'hores que treballes. Pot ser:

- Completa: normalment, 40 hores a la setmana.
- Parcial: menys de 40 hores o menys del que diu el contracte.

Nòmina

És un document que explica quants diners guanyes per fer la feina.

Inclou:

- El salari brut.
- Els impostos i les cotitzacions que et descompenen.
- El salari net.

Sempre has de tenir accés a les teves nòmines.



Número d'afiliació

És un número que et dona la Seguretat Social i que t'identifica com a persona treballadora.

Pots trobar aquest número a la nòmina, a la targeta sanitària o preguntant a la Seguretat Social.

Es necessita per poder:

- Cotitzar.
- Accedir a pensions, subsidis o prestacions.

Paga doble

És el sou extra que reps alguns mesos, normalment, dues vegades l'any dependent del conveni.

Cada paga extra sol ser un mes de sou.

Algunes empreses poden repartir aquests diners i sumar-los al sou de cada mes en lloc de donar pagues dobles.

Això s'anomena "pagues prorratejades".

Pensions

Són els diners que reps cada mes quan ja no pots treballar. Per exemple:

- Si et jubiles.
- Si tens una incapacitat permanent.

La Seguretat Social paga les pensions que depenen de les cotitzacions que hagis fet durant la vida laboral.

Període de prova

És el temps inicial del contracte en què tu o l'empresa podeu finalitzar-lo sense donar motius ni pagar indemnització.

Segons quina sigui la feina, el contracte pot durar:

- Un mes.
- Tres mesos.
- Sis mesos.



Quitança

És l'últim pagament que reps quan acabes de treballar en una empresa.

Inclou:

- Els dies que has treballar i que no t'han pagat.
- Les pagues extra.
- Les vacances que no has fet.
- La indemnització, si toca (per acomiadament o final de contracte).

Reconeixement mèdic

És l'examen mèdic que demanen algunes empreses quan comença el contracte.

Serveix per comprovar que no tens problemes de salut que t'impedeixin fer la feina.

Aquest examen és voluntari, però, si no el fas, l'empresa pot decidir no contractar-te perquè no saps si pots fer la feina.



Preavís

És l'avís obligatori que l'empresa o tu heu de donar si voleu finalitzar el contracte abans que acabi.

- Si l'empresa t'acomia, t'ha d'avisar amb antelació.
- Si decideixes deixar la feina, també has d'avisar amb antelació.

El preavís és important perquè, així, l'altra part es pot organitzar amb temps.

Si no avises, hi pot haver una penalització econòmica:

- Descomptar diners de la teva quitança.
- Pagar un import extra.

Signatura del contracte

- Has de signar el contracte abans de començar a treballar o el mateix dia.
- Assegura't de quedar-te amb una còpia del contracte.
- Tant l'empresa com tu heu de signar totes les pàgines.



Salari base

És el sou fix que reps cada mes sense comptar extres com, per exemple, els complements.

Salari brut

És el total del salari abans de descomptar els impostos i les cotitzacions.
El salari brut se sol negociar i pot ser per hora, per mes o per any.

Salari net

És el que realment cobres cada mes després de descomptar els impostos i les cotitzacions.

Subsidi i prestacions

Són les ajudes econòmiques que reps en situacions com les següents:

- Estar sense feina o haver analitzat l'atur.
- Patir una malaltia o tenir un accident que t'impedeixi treballar.
- Tenir descendents o familiars al teu càrrec.



Aquestes ajudes tenen requisitis i les gestiona la Seguretat Social i altres institucions públiques.

Conceptes sobre la discapacitat

Ajustaments raonables

Són els canvis que fa l'empresa per tal d'adaptar la feina a les necessitats de les persones amb discapacitat, sempre que sigui possible.

Això garanteix la igualtat i la inclusió.

Centre especial de treball (CET)

És una empresa creada per donar feina adaptada a persones amb discapacitat o en situació d'exclusió social.

La majoria de la plantilla ha de tenir discapacitat.



Certificado de discapacidad

És un document que reconeix oficialment que tens una discapacitat.

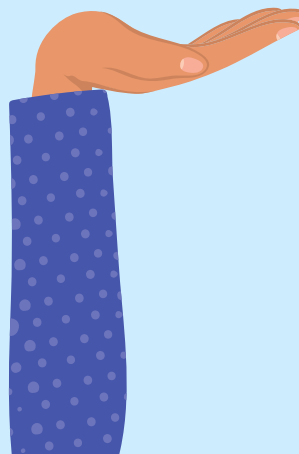
Es considera una discapacitat certificada (oficial) quan és igual o superior al 33 %.

Aquest certificat valdr si la teva salut afecta al teu dia a dia i en quin grau ho fa.

- Pot ser definitiu o revisable (te'l revisen en una data determinada).
- Es reconeix un percentatge de discapacitat segons la situació.

Aquest certificat l'atorga la comunitat autònoma on vius, però té validesa a tot Espanya.

Si tens un 33 % o més de discapacitat i ho comuniqués a la Seguretat Social, les empreses que et contractin podran rebre ajudes.



Contracte bonificat

És un tipus de contracte mitjançant el qual l'empresa rep ajudes econòmiques. Per exemple:

- Bonificacions a la Seguretat Social.
- Incentius fiscals.

Aquests contractes es realitzen en el casos següents:

- Per a les persones amb discapacitat.
- Per als menors de 30 anys
o per als més grans de 45 anys que no hagin treballat durant més d'1 any.
- Per a les víctimes de violència de gènere.

Aquest contracte no el poden fer servir les empreses de treball temporal (ETT), però sí compleix la LGD.



Incapacitat temporal

És el fet de no poder treballar durant un temps a causa de situacions com les següents:

- Una malaltia comuna.
- Un accident no laboral.
- Un accident de feina o una malaltia professional.

També s'anomena "baixa per malaltia".
Si la baixa dura més d'1 any, es pot valorar si la incapacitat canvia a permanent.



Incapacitat permanent

És el fet de no poder continuar treballant després d'una incapacitat temporal o d'un tractament mèdic.

L'Institut Nacional de la Seguretat Social (INSS) decideix si tens dret a aquesta incapacitat.

Hi ha diferents graus segons com t'afecti per treballar:

- Parcial: pots treballar, però amb algunes limitacions.
- Total: no pots fer la feina habitual, però sí d'altres.
- Absoluta: no pots fer cap tipus de feina.
- Gran invalidesa: necessites l'ajuda d'una altra persona per dur a terme les activitats diàries.

Aquests graus es poden revisar i canviar si la teva salut millora o empitjora.



Llei General de la Discapacitat (LGD)

És una llei que obliga les empreses amb més de 50 persones treballadores a tenir en plantilla, com a mínim, un 2 % de persones amb un 33 % de discapacitat o superior.

Oferta laboral per a persones amb discapacitat o incapacitat

Les empreses han de complir la LGD, i poden oferir ocupació:

- En empreses ordinàries.
- En centres especials de treball (CET).



Redacció: Eurofirms Foundation

Adaptació a Lectura Fàcil: Germán Medina i Laia Vidal
(Associació Lectura Fàcil)

Disseny i maquetació: Maria Balsells



Document adaptat per l'Associació Lectura Fàcil
a les directrius internacionals de l'IFLA
(International Federation of Library Associations and Institutions)
per facilitar-ne la comprensió. www.lecturafacil.net

Amb el suport de:



Generalitat de Catalunya
**Departament de Drets Socials
i Inclusió**