

# افهم ما توقع عليه

## ما هي هذه الوثيقة؟

هذه الوثيقة هي دليل لفهم المفاهيم المتعلقة بالعمل وكشوف الرواتب بطريقة مبسطة لمساعدة الأشخاص، خاصة ذوي الإعاقة.

### لهذا السبب هذا الدليل:

- مكتوب بلغة سهلة القراءة، أي بطريقة بسيطة.
- يستخدم الصور والرسوم التوضيحية لجعله أكثر وضوحاً.
- يحاول أن يسهل على الناس التوقيع على العقود، وفهم ما يقومون به.



يحدث التمكين عندما يشعر الشخص أنه يتحكم في حياته ويمكنه اتخاذ قراراته الخاصة.

## ما الغرض من هذا الدليل؟

### هذا الدليل مخصص لـ:

- فهم الكلمات المهمة في العقد أو كشف الراتب.
- معرفة حقوقك وواجباتك كموظف.
- معرفة المستندات التي تحتاجها والمعلومات التي يجب عليك التحقق منها قبل توقيع عقد.

### ستجد في هذه الوثيقة:

- نصائح مهمة.
- دليل مفاهيم القراءة السهلة:
  - مفاهيم الرواتب والعقود.
  - مفاهيم الإعاقة.

إذا وجدت كلمة ضمن تعريف لا تفهمه، فقد يتم تعريفها لاحقاً أدناه.

إذا لم تجدها، فلا تتردد في الاتصال بنا حتى نتمكن من مساعدتك.

**الهاتف:** 972 181 010

**البريد الإلكتروني:**

[info@fundacioneurofirms.org](mailto:info@fundacioneurofirms.org)

# نصائح هامة

قبل التوقيع على العقد، من المهم أن تتحقق جيدًا من جميع التفاصيل للتأكد من صحة كل شيء وأنت تفهم ما تقوم بالتوقيع عليه.

إليك بعض النصائح البسيطة لمساعدتك:

## تحقق من بياناتك الشخصية

تأكد من أن تفاصيل اسمك ولقبك ورقم هويتك الوطنية أو رقم تعريفك الوطني والعنوان ورقم الضمان الاجتماعي مكتوبة بشكل صحيح.

## حقق من عقدك

تأكد من أن الراتب والمهام والشروط الأخرى هي كما تم شرحها لك.

## نصائح هامة

**الحد الأدنى للأجور (SMI) هو**  
الحد الأدنى من المال الذي يجب  
أن تدفعه الشركة لعمالها  
بموجب القانون.



### تحقق من الراتب

- لا يمكن أن يكون الراتب أقل من الحد الأدنى للأجور (SMI)، إذا كنت تعمل لساعات والذي يتغير كل عام.
- أقل، فتتحقق مما إذا كان ما تتقاضاه في الساعة هو الصحيح وفقاً لمؤشر الحد الأدنى للأجور في الساعة.

### اسأل إذا كان لديك أي شك

تحدث إلى قسم الموارد البشرية في شركتك إذا كنت غير متأكد بشأن أي شيء.

# دليل المفاهيم سهلة القراءة

## مفاهيم الرواتب والعقود

نوضح هنا بعبارات بسيطة الكلمات التي تظهر في العقود وكشوف الرواتب حتى تتمكن من فهمها جيداً.



### الاستقالة الطوعية

- تعني قرارك بترك وظيفتك قبل انتهاء عقدك.
- إنه قرارك، وإذا قمت بذلك، فلا يحق لك الحصول على مكافأة نهاية الخدمة.

### ة المهنية

- إنه قرار من الاتفاقية الجماعية وهو يحدد المهام التي يتعين عليك القيام بها وفقاً لتدريبك وخبرتك.
- كما أنها تحدد الحد الأدنى للأجر الذي يمكنك الحصول عليه.

## مكان العمل

هذا هو العنوان الدقيق للمكان الذي ستذهب إليه للعمل.

## الإضافات

هي المبالغ الإضافية التي تُضاف إلى راتبك الأساسي. على سبيل المثال:

- المكافأة الليلية (للعمل ليلاً).
- مكافأة الإنتاجية (للعمل بشكل أفضل أو أسرع).
- مكافأة المواصلة (للذهاب إلى العمل إذا كنت تعيش بعيداً).

## لاتفاقية الجماعية

إنها اتفاقية تشرح حقوق وواجبات العمال والشركة.

وتتناول جوانب مثل ما يلي:

- أيام العطلات.
- الإجازات.
- ساعات العمل.

هناك اتفاقيات مختلفة حسب القطاع أو المنطقة أو الشركة.

**إذا كنت لا تعرف أيهما تنطبق عليك، اسأل الشركة.**

## اشتراكات الضمان الاجتماعي

تُعني الأموال التي يتم خصمها من راتبك. تُستخدم هذه الأموال لأشياء مثل:

- البطالة.
- التقاعد.
- التدريب المهني.
- المرض.



## العطلات

تمثل الإجازة التي تحصل عليها كل عام بينما تستمر في تقاضي راتبك. بموجب القانون، لديك ما لا يقل عن 30 يومًا في السنة (2.5 يوم عن كل شهر عملته).

في بعض الحالات، قد تمنحك الاتفاقية الجماعية أيامًا أكثر. لا تحتسب أيام السبت والأحد والعطلات الرسمية كعطلات.

## توزيع الوقت أو الجدول الزمني

هذه هي الطريقة التي يتم بها تنظيم ساعات عملك. يمكن أن تكون، على سبيل المثال

- من الاثنين إلى الجمعة.
- من الإثنين إلى الأحد.

وهذا مذكور أيضاً في العقد.

## مجموعة المساهمة

هذه مجموعة مخصصة من قبل الضمان الاجتماعي وفقاً لنوع العمل الذي تقوم به. هناك 11 مجموعة مختلفة. تُستخدم لحساب المزايا وإعانات البطالة في المستقبل وما إلى ذلك.



## التعويض

هي الأموال التي يمنحك إياها صاحب العمل في نهاية عقدك إذا، على سبيل المثال:

- انتهى عقدك.

يحق لك الحصول على أجر يوم واحد عن كل شهر عملت فيه.

- إذا تم فصلك دون سبب (فصل تعسفي).

**هام:** إذا تركت وظيفتك طوعًا أو لم تجتاز فترة الاختبار، فلن تحصل على تعويض.

## IRPF JI

يرمز هذا إلى ضريبة الدخل الشخصي.

وهي الأموال التي يتم خصمها من راتبك كل شهر لدفع الضرائب.

يعتمد المبلغ على عدد من الأمور:

- مقدار المال الذي تكسبه.
  - وضعك الشخصي (إذا كنت من ذوي الاحتياجات الخاصة، الأحماد، إلخ).
- إذا كنت تعاني من إعاقة، فقد تكون هذه الضريبة أقل.

## ساعات العمل

- هذا هو عدد ساعات عملك. ويمكن أن تكون:
- دوام كامل: عادةً 40 ساعة أسبوعيًا.
  - دوام جزئي: أقل من 40 ساعة أو أقل مما هو منصوص عليه في عقدك.

## كشف الرواتب

- هو وثيقة توضح مقدار المال الذي تكسبه مقابل عملك. ويتضمن:
- الراتب الإجمالي.
  - الضرائب والاشتراكات المقتطعة منك.
  - الراتب الصافي.
- يجب أن يكون لديك حق الوصول إلى كشف رواتبك في أي وقت.



## رقم الانتساب

هذا رقم يُعطى لك من قبل الضمان الاجتماعي الذي يحدد هويتك كعامل.

يمكنك العثور على هذا الرقم على كشف الراتب الخاصة بك، على بطاقة التأمين الصحي الخاصة بك أو عن طريق سؤال الضمان الاجتماعي.

أنت بحاجة إليه لتتمكن من:

- المساهمة.
- الحصول على معاشات أو إعانات أو مزايا.

## الأجر المضاعف

هذا هو الأجر الإضافي الذي تحصل عليه في بعض الأشهر، عادةً مرتين في السنة حسب الاتفاق.

عادةً ما تكون كل مكافأة عبارة عن راتب شهر واحد.

قد تقوم بعض الشركات بتقسيم هذه الأموال وتضيفها إلى راتب كل شهر بدلاً من إعطاء أجر مضاعف.

وهذا ما يسمى "الأجر التناسبي".

## المعاشات التقاعدية

- تمثل المال الذي تحصل عليه كل شهر عندما تتوقف عن العمل.  
على سبيل المثال:
- إذا تقاعدت.
  - إذا كنت تعاني من إعاقة دائمة.

يتم دفع المعاشات التقاعدية من قبل الضمان الاجتماعي وتعتمد على المساهمات التي قدمتها خلال حياتك العملية.

## الفترة التجريبية

إنها الفترة الأولية للعقد التي يمكنك خلالها أنت أو الشركة إنهاء العقد دون إبداء أي سبب أو دفع أي تعويض.

واعتماداً على الوظيفة، يمكن أن تستمر لمدة

- شهر واحد.
- ثلاثة أشهر.
- ستة أشهر.



## مكافأة نهاية الخدمة

هذه هي الدفعة الأخيرة التي تتلقاها عندما تنتهي من العمل لدى الشركة.

وتشمل:

- الأيام التي عملت فيها ولم تتقاضَ أجرها.
- الأجر الإضافي.
- الإجازات التي لم تستخدمها.
- مكافأة نهاية الخدمة، إن وجدت (للفصل أو إنهاء العقد).

## الفحص الطبي

إنه الفحص الطبي الذي تطلبه بعض الشركات عند بدء العقد.

يتم استخدامه للتحقق من عدم وجود أي مشاكل صحية لديك والتي من شأنها أن تمنعك من القيام بعملك.

هذا الاختبار طوعي، ولكن إذا لم تخضع له، قد تقرر الشركة عدم توظيفك لأنهم لا يعرفون مدى قدرتك على القيام بالوظيفة.



## توقيع العقد

يجب عليك توقيع العقد قبل بدء العمل أو في نفس اليوم.  
تأكد من الاحتفاظ بنسخة من العقد.  
يجب أن توقع أنت والشركة على كل صفحة من العقد.

## الإشعار

يعني الإشعار الإلزامي الذي يجب أن تقدمه أنت أو صاحب العمل إذا كنت ترغب في إنهاء العقد قبل انتهائه.

- إذا طردتك الشركة، يجب أن تعطيك إشعاراً مسبقاً.
- إذا قررت ترك وظيفتك يجب عليك أيضاً تقديم إشعار في الوقت المناسب.

الإشعار مهم لأنه يعطي الطرف الآخر الوقت الكافي للتنظيم.

إذا لم تقدم إشعاراً، فقد تكون هناك عقوبة مالية:

- اقتطاع مبلغ مالي من مكافأة نهاية الخدمة.
- دفع مبلغ إضافي.



## الراتب الأساسي

هو الراتب الثابت الذي تتقاضاه كل شهر دون احتساب الإضافات مثل البدلات.

عادةً ما يتم التفاوض بشأنه ويمكن أن يكون بالساعة أو بالشهر أو بالسنة.

## الراتب الإجمالي

هو إجمالي راتبك قبل احتساب الضرائب والمساهمات.  
عادةً ما يتم التفاوض بشأنه ويمكن أن يكون بالساعة أو بالشهر أو بالسنة.

## الراتب الصافي

الراتب الصافي هو ما تكسبه فعلياً كل شهر بعد خصم الضرائب والمساهمات.

## الإعانات والمزايا

هذه هي المساعدة المالية التي تتلقاها في حالات مثل ما يلي:

- إذا كنت عاطلاً عن العمل أو أنهيت جميع فترات بطالتك.
- إصابتك بمرض أو حادث يمنعك من العمل.
- أن يكون لديك أحفاد أو أفراد أسرة معالين.

هذه الإعانات لها متطلبات وتدار من قبل الضمان الاجتماعي والمؤسسات العامة الأخرى.

# مفاهيم الإعاقة

## التعديلات المعقولة

هي التغييرات التي تجريها الشركة لتكييف العمل مع احتياجات الأشخاص ذوي الإعاقة. كلما أمكن ذلك. وهذا يضمن المساواة والإدماج.

## مراكز التوظيف الخاصة (CEE)

هي شركة تم إنشاؤها لتوفير عمل مكيف للأشخاص ذوي الإعاقة أو في حالة إقصاء اجتماعي. يجب أن يكون غالبية موظفيها من ذوي الإعاقة.



## شهادة الإعاقة

هذه وثيقة تعترف رسمياً بأن لديك إعاقة.

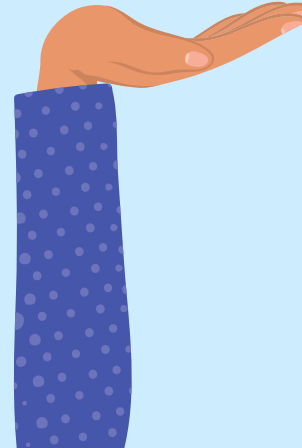
تعتبر إعاقة معتمدة (رسمية) عندما تكون نسبتها 33% أو أكثر.

تقيّم هذه الشهادة ما إذا كانت صحتك تؤثر على حياتك اليومية وإلى أي درجة.

- يمكن أن تكون نهائية أو قابلة للمراجعة (تم مراجعتها في تاريخ محدد).
- وهي تعطيك نسبة إعاقة حسب حالتك. تمنح هذه الشهادة من قبل المجتمع

المستقل الذي تعيش فيه، ولكنها صالحة لإسبانيا بأكملها.

إذا كنت معاقاً بنسبة 33% أو أكثر وأبلغت الضمان الاجتماعي بذلك، ستتمكن الشركات التي توظفك من الحصول على المزايا.



## العقد المدعوم

هذا هو نوع من العقود التي تتلقى الشركة من أجلها مساعدة مالية. على سبيل المثال:

- خصومات الضمان الاجتماعي.
- الحوافز الضريبية.

يتم تنفيذ هذه العقود في الحالات التالية:

- للأشخاص ذوي الإعاقة.
- للأشخاص الذين تقل أعمارهم عن 30 عاماً أو تزيد عن 45 عاماً

ولم يعملوا لأكثر من عام واحد.

- لضحايا العنف الجنسي.
- لا يمكن استخدام هذا العقد من قبل وكالات التوظيف المؤقت (ETT)، ولكنه عقد يتوافق مع قانون العمل.



## العجز المؤقت

هو عدم القدرة على العمل لفترة من الوقت بسبب حالات مثل:

- مرض شائع.
- حادث غير مهني.
- حادث في العمل أو مرض مهني.

وتسمى أيضاً "الإجازة المرضية".  
إذا استمرت الإجازة المرضية أكثر من سنة واحدة، فيمكنهم تقييم ما إذا كان العجز أصبح دائماً.



## عجز الدائم

حقيقة عدم القدرة على الاستمرار في العمل بعد العجز المؤقت والعلاج الطبي.

يقرر المعهد الوطني للضمان الاجتماعي (INSS) ما إذا كان يحق لك الحصول على هذا العجز.

هناك درجات مختلفة اعتمادًا على مدى تأثيره على قدرتك على العمل:

- جزئي: يمكنك العمل ولكن مع بعض القيود.
- كلي: لا يمكنك القيام بعملك المعتاد، ولكن يمكنك القيام بأعمال أخرى.
- مطلق: لا يمكنك القيام بأي عمل.
- إعاقة شديدة: تحتاج إلى مساعدة شخص آخر للقيام بأنشطتك اليومية.

يمكن مراجعة هذه الدرجات وتغييرها إذا تحسنت صحتك أو ساءت.



## القانون العام للإعاقة (LGD)

وهو قانون يُلزم الشركات التي لديها أكثر من 50 موظفًا أن يكون 2% على الأقل من موظفيها من ذوي الإعاقة بنسبة 33% أو أكثر.

### عروض العمل للأشخاص ذوي الإعاقة أو العجز

- يجب على الشركات أن تمتثل لـ LGD، ويمكنها تقديم عروض عمل
- في الشركات العادية.
- في مراكز التوظيف الخاصة (CEE).



هيئة التحرير: Eurofirms Foundation  
التكيف مع القراءة السهلة: Germán Medina i Laia Vidal  
(Associació Lectura Fàcil)  
التصميم والتخطيط: Maria Balsells

وثيقة معدلة من قبل جمعية القراءة السهلة للمبادئ التوجيهية  
الدولية للاتحاد الدولي لجمعيات ومؤسسات المكتبات (IFLA)  
لتسهيل فهمها. [www.lecturafacil.net](http://www.lecturafacil.net)



بدعم من:



Generalitat de Catalunya  
Departament de Drets Socials  
i Inclusió